



batik indonezyjski / własność prywatna

Muzeum Miejskie ul. Dolne Przedmieście 1, 44-240 Żory, tel./fax /32/ 43 43 714, tel. /32/ 47 57 480 www.muzeum.zory.pl

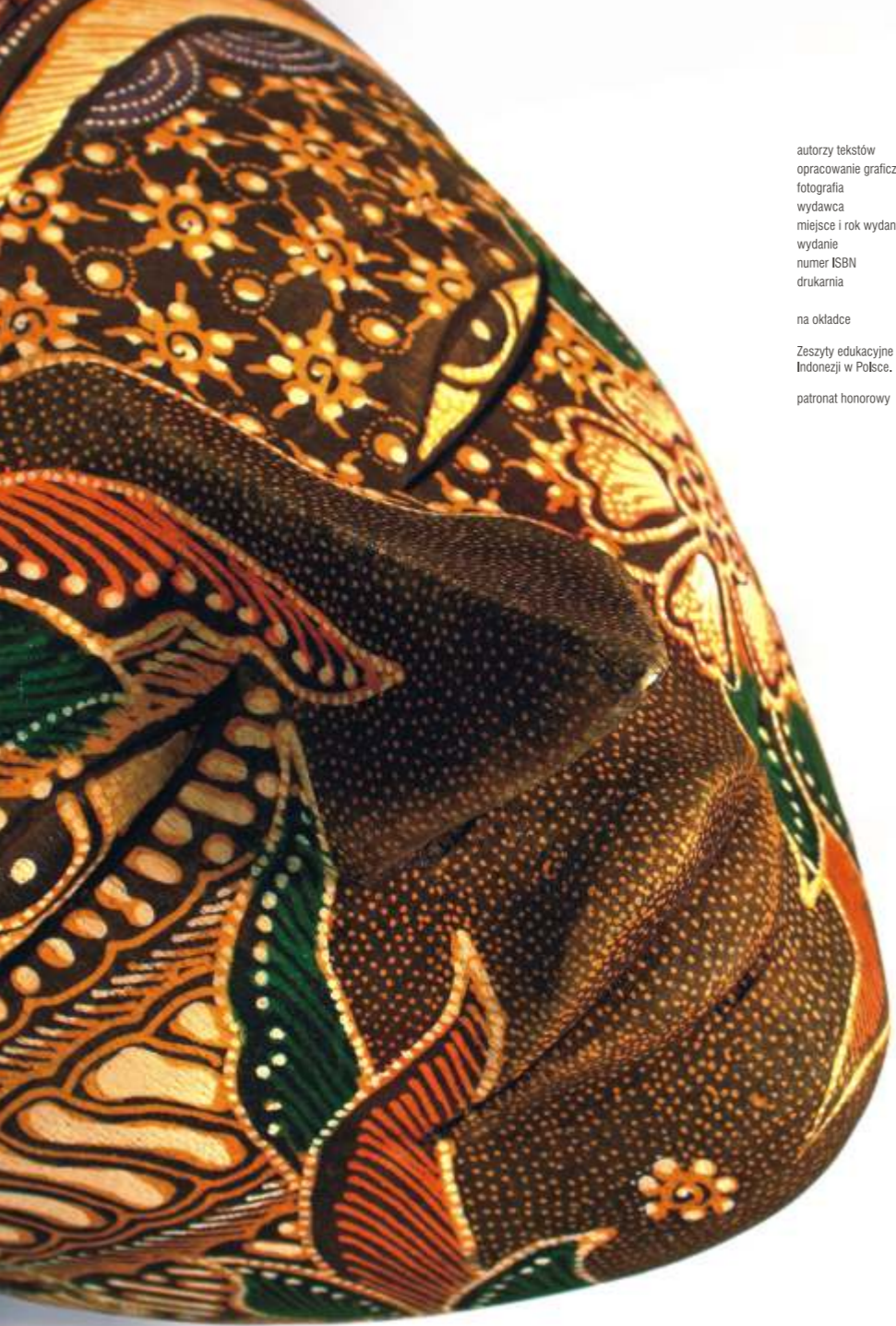


na Jawie do Indonezji

daleko czy blisko?

numer ISBN 83-915559-5-x

Tom I Edukacyjnych Zeszytów Muzealnych „Na Jawie do Indonezji”



autorzy tekstów
opracowanie graficzne
fotografia
wydawca
miejsce i rok wydania
wydanie
numer ISBN
drukarnia

na okładce

Zeszyty edukacyjne wydano przy wsparciu finansowym Ambasady Republiki Indonezji w Polsce.

patronat honorowy

Anita Czerner, Katarzyna Podyma
Anna Flaga
Anita Czerner, Piotr Flaga, Edi Sanchez
Muzeum Miejskie w Żorach
Żory 2006
pierwsze
83-915559-5-x
Poliografia od A do Z. Andrzej Ziętek
Gliwice, tel. 602 467 386
lalka z teatru cieni, fot. Piotr Flaga

Ambasada Republiki Indonezji w Polsce



Prezydent Miasta Żory

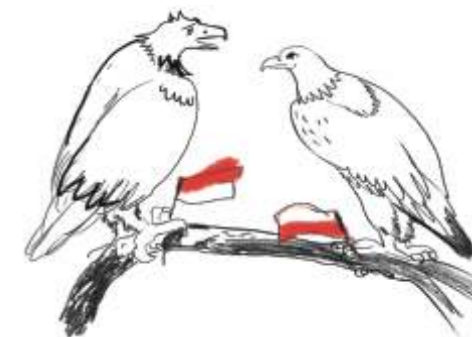


rozdział



Kiedy człowiek dowiaduje się co wspólnego ma Polska z Indonezją

- Ty, coś ty taki zmachany?
- A ty, coś ty taki zadziorny?
- To cecha narodowa, a ty rzeczywiście nie wyglądasz najlepiej - piórka jakies zszarzałe i kolor nie ten...
- Jakbyś przeleciał taki szmat drogi też nie wyglądałbyś jak rajski ptak.
- Nie bądź taki nerwowy, powiedz lepiej co cię do nas sprowadza.
- Wiesz stary, u nas najnowszym hitem jest wasza biała zima.
- A co, u was nie ma? a tak w ogóle to ty skąd? I kolory trzymasz nie tak, ale miło, że pamiętasz o naszej fladze narodowej!
- Z Indonezji, nie widać? Flaga jest nasza, to ty naszą na odwrot trzymasz! A jeżeli chodzi o zimę, jakby była to bym nie przyleciał...*



Indonezja jest największym państwem w Azji Południowo-Wschodniej, obok Malezji, Brunei, Tajlandii, Wietnamu, Laosu, Kambodży i Myanmaru (dawnej Birmy). Jest też największym państwem **archipelagiem*** na świecie.

archipelag* z języka greckiego, oznacza grupę wysp charakteryzujących się pewnymi podobieństwami natury geologicznej i wspólną genezą;
* żeby nie było wątpliwości dialog prowadzą polski orzeł biały oraz indonezyjski złoty orzeł Garuda;



ponad 17 000 wysp archipelag

Indonezja to archipelag ponad 17 000 wysp usytuowany pomiędzy Azją i Australią, którego główne wyspy to: Sumatra, Jawa, Kalimantan*, Sulawesi (Celebes), Małe Wyspy Sundajskie (np. Bali, Flores, Timor*), Moluki (Wyspy Korzenne*), Irian Jaya*.

Indonezja jest mozaiką geograficzną i kulturową, która wynika zarówno z naturalnego podziału kraju na część zachodnią i wschodnią, jak i ukształtowania powierzchni większości wysp - góry. Zachodnia Indonezja (Sumatra, Borneo, Jawa i Bali) tworzyła kiedyś z południowo-wschodnią Azją jeden ląd zwany Sunda. Irian Jaya, czyli zachodnia część Nowej Gwinei, wraz z Australią składały się na jeden ląd zwany Sahul. Pozostałe wyspy nie miały łączności lądowej. Granica ta została zauważona przez Alfreda Russela Wallace'a, brytyjskiego podróżnika i przyrodnika, który wyznaczył ją na podstawie różnic w faunie pomiędzy dwoma sąsiadującymi ze sobą wyspami, Bali i Lombok.

Kalimantan* stanowi indonezyjską część wyspy Borneo (jednej z największych wysp na świecie), której pozostałe dwie części należą do Malezji (Sarawak) i najmniejszego, ale za to jednego z najbogatszych państw na świecie, sultanatu Brunei;

Timor* zachodnia część wyspy należy do Indonezji, część wschodnia stanowi niepodległe państwo Timor Wschodni;

Wyspy Korzenne* nazwa nadana wyspom przez Europejczyków, którzy w XVI wieku dotarli tutaj w drodze do Indii w poszukiwaniu przypraw (korzeni); korzenie to nowożytna „łodówka”, która zapewniała dłuższą świeżość żywności, przede wszystkim mięsa; zachodnia część Papui Nowej Gwinei;

Irian Jaya*



waran z Komodo

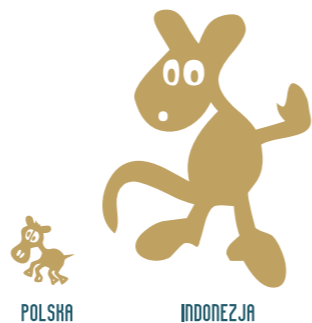
rajski ptak

czarna pantera

wyrak (upiór)



pole ryżowe



Indonezja położona na styku dwóch płyt kontynentalnych, jest obszarem silnej aktywności wulkanicznej i sejsmicznej, tutaj też możemy spotkać się z efektem tsunami*. Ponad 300 wulkanów, z których 1/3 jest nadal aktywna powoduje, że życie wielu Indonezyjczyków nie należy do najspokojniejszych. Zagrożenie to niesie jednakże dar w postaci czerwonej, bardzo żyznej gleby wulkanicznej, szczególnie istotnej dla wyspy Jawy, która ma największą gęstość zaludnienia na świecie.

Indonezja położona jest w strefie równikowej, co oznacza, że panuje tutaj bardzo ciepły klimat równikowy, ze średnią temperaturą oscylującą w okolicach 25-30°C. Także w ciągu doby temperatura nie podlega znacznym wahaniom, w nocy nie spada poniżej 20°C, a w dzień nie przekracza 35°C. Specyficzne wyspiarskie położenie powoduje, że opady są w miarę regularne, krótkotrwałe, ale za to bardzo obfite. Ich ilość maleje z zachodu na wschód. Pomiędzy majem a wrześniem do wysp indonezyjskich docierają z południowego-wschodu tajfuny*.

Indonezja jest, obok Amazonii i Kotliny Kongo, jednym z największych na świecie obszarów porośniętych lasem równikowym, który zajmuje ponad 60% powierzchni kraju, głównie Borneo, Sumatry i regionu Irian Jaya. Część wschodnia Indonezji to także lasy zwrotnikowe, które zrzucają liście w porze suchej, a w górach Sumatry i Timoru natknąć się możemy na połacie sawann, czyli łąk.



wyspa Jawa

tsunami* z języka japońskiego, nazwa oznacza falę portową; przyczyną większości tsunami są procesy zachodzące w jądrze Ziemi, gdzie ruchy magmy zmuszają płyty kontynentalne do ruchu. Taki proces można porównać do uderzenia pałeczką w skórę bębna; drganie dna morskiego wprawia w ruch znajdującą się ponad nim wodę powodując powstanie tsunami i trzęsienia ziemi.

Indonezja to wyjątkowo bogate „zoo“ z niesamowitą naturalną scenериą roślinną - można znaleźć tu 10% wszystkich znanych na świecie gatunków roślin, 12% gatunków ssaków, 16% gatunków gadów i płazów, 17% gatunków ptaków.

WARAN Z KOMODO gatunek gada, największa wspólnie żyjąca jaszczurka; odkryta w 1910r.; długość do 3 metrów, waga do 160 kilogramów; waran aktywny jest w dzień, noc spędza w wygrzebanych norach; poluje z zasadzki, zakradając się od tyłu próbuje powalić ofiarę olbrzymim ogonem; wystarczy jednak, aby tylko ją zranił, gdyż pod wpływem zawartych w ślinie bakterii i tak po pewnym czasie umiera;

ORANGUTAN duża małpa, o bardzo długich kończynach górnych (rozdław ramion do 225 cm) i krótkich nogach; orangutany są małpami, które niemal całe życie spędzają na drzewach; można je znaleźć jedynie w lasach deszczowych na Sumatrze i Borneo; prowadzą dzienny tryb życia, w nocy przespiają prawie 12 godzin; dzięki orangutany odwiedzają prowadzone przez ludzi sierocińce dla samotnych małp, nawiązują z nimi kontakt i prawdopodobnie pomagają im powrócić do natury;

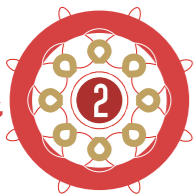
RAJSKIE PTAKI rodzina ptaków z rzędu wróblowatych; można je spotkać na wyspie Celebes; łowione z uwagi na piękne pióra;

WYRAK (UPIÓR) przedstawiciel małpiatek; występuje na Celebesie; ma największe w stosunku do wielkości ciała oczy wśród ssaków;



wulkan Bromo

tajfun* lokalna nazwa cyklonów tropikalnych używana we wschodniej i południowo-wschodniej Azji; wiatry te osiągają prędkości do 300 kilometrów na godzinę i niosą ze sobą obfite opady deszczu;



Kiedy człowiek dowiaduje się kto, jak, dlaczego czyli życie codzienne w Indonezji



godło Indonezji

- Garuda, a jak tam u was w Indonezji?
- Chłopie, wyznać się w tym wszystkim trudno. Piorunująco-zabójcza mieszanka dla próbującego zrozumieć.
- A co? szkodzi wam ryż?
- Nie, dodatki różnokulturowe.

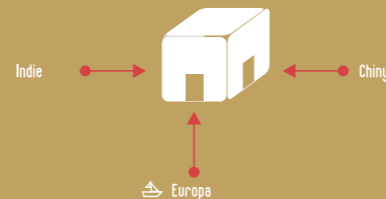


zaślubiny



zaślubiny

Historia Indonezji to historia wpływów i wzajemnego oddziaływania kultur Indii, Chin i Europy.



- 1 Wiara w jednego i jedyne boga – znak – złota gwiazda;
- 2 Sprawiedliwość i cywilizowana ludzkość – znak – tańcuch;
- 3 Jedność Indonezji – znak – drzewo banian;
- 4 Demokracja – znak – głowa bawołu;
- 5 Równość społeczna dla wszystkich Indonezjczyków – znak – kłos ryżu i gałązka bawełny;



zaślubiny



dzieci w meczecie

Jak sznur koralu ponad **17 tysięcy wysp** indonezyjskich rozciąga się na długości prawie 5 tysięcy kilometrów*, od Oceanu Indyjskiego aż po Ocean Spokojny. I tak jak koralce, choć na jednym sznurku, jednak oddzielne, tak wyspy Indonezyjskie, choć tworzące jeden archipelag różnią się znacznie pomiędzy sobą. Specyficzna geografia kraju –

wyspiarskość, duża ilość trudno dostępnych gór, lasów i dżungli tropikalnych stały się powodem tak znacznego zróżnicowania kulturowego i językowego, a często też **izolacji kulturowej***.

Indonezja jest czwartym pod względem mieszkańców krajem świata. Zamieszkuje ją około 300 grup etnicznych i narodowości, posługujących się około 250 odrębnymi językami (razem z dialektami około 600).



- * odległość pomiędzy Lizboną a Moskwą;
 zbiorowość, która w oczach jej samej, jak i w oczach otaczających ją zbiorowości, jest odrębna i specyficzna ze względu np. na kulturę;
 izolacja kulturowa* ograniczenie, bądź całkowity brak kontaktu pomiędzy kulturami; przyczyną takiej izolacji mogą być np. uwarunkowania geograficzne;

Od Indonezji rozumianej jako państwo i naród mówimy dopiero od roku 1949. Pomimo różnych dialektów i języków, różnych religii i różnicach w adacie*, szkoła, media oraz rząd popierają proces tworzenia wspólnej kultury indonezyjskiej połączonej językiem bahasa indonesia.

MOTTO NARODOWE
 „Bhinneka Tunggal Ika”- „Jedność w Różnorodności”

PANCASILA - PIĘĆ ZASAD - podstawowa filozofia państwa indonezyjskiego, obejmująca pięć nierozłącznych i wzajemnie zależnych zasad, znajdujących odzwierciedlenie w godle kraju.

- adat* niepisane prawo, które reguluje życie każdego mieszkańca we wszystkich wioskach w Indonezji;

Do wieku XV, zanim islam objął dominującą pozycję, wśród religii obecnych w Indonezji dominował **budyzm** i **hinduizm**. Nieustające wpływy kultur Indii, nastawionych pokojowo do nowych terenów indonezyjskich, spowodowały wykształcenie się kultury hindujawajskiej. Z Indii przybył też do Indonezji islam, wymieszany z elementami kultur tego obszaru, poprzez co stał się łatwiej przyswajalny przez ludzi, którym nieobcy był hinduizm i budyzm. Religię chrześcijańską rozpowszechnili w Indonezji głównie misjonarze europejscy, którzy przybywali tutaj już od XVI wieku. Wraz z napływającymi z Chin i Azji Południowo-Wschodniej falami ludności chińskiej pojawił się w Indonezji **konfucjanizm**.

Pomimo tego, iż Indonezja jest największym muzułmańskim państwem na świecie (88% ludności), jest również jednym z nielicznych tak bardzo różnorodnych religijnie regionów.



MUZULMANIE – wyznawcy islamu

Dzięki tej różnorodności ważniejsze święta religijne uznane są jako świata narodowe, a Indonezyjczycy obchodzą je wspólnie, w ten sposób na przykład świętują Nowy Rok aż czterokrotnie.

Nowy Rok

Eid Al-Adha* (wym: /idul ada/) - święto muzułmańskie

Chiński Nowy Rok

Muzułmański Nowy Rok*

Hinduski Nowy Rok (Hari Raya Nyepi)*

Urodziny Proroka Mahometa* Wielki Piątek*

Dzień urodzin i śmierci Buddy (święto buddyjskie)*

Wniebowstąpienie Pańskie*

Wniebowzięcie NMP

Dzień Niepodległości Republiki Indonezji Proklamowanie

Niepodległości, 17 sierpnia

Dzień Wniebowstąpienia Proroka Mahometa (święto isra i miradż*)

Eid Al-Fitri* (wym: /idul fitri/)- święto muzułmańskie

Boże Narodzenie

* święta obchodzone zgodnie z kalendarzem księżycowym;

Indonezja kraj ryżu

Ryż jest podstawowym zbożem spożywanym przez wyspiarzy. W języku indonezyjskim występuje kilka nazw określających go: padi- ryż na polu ryżowym, gabah – ryż niełuskany, beras – ryż łuskany oraz nasi - ryż ugotowany. Najbardziej popularne potrawy indonezyjskie, których głównym „aktorem” jest ryż, to: nasi putih – biały ugotowany ryż, nasi uduk – ryż gotowany z mlekiem kokosowym, nasi campur – ugotowany ryż z dodatkiem warzyw, mięsa albo ryby do wyboru. Nasi goreng (nasi oznacza ryż, goreng – smażony) to mieszanka ryżu i warzyw dodanych dla podkreślenia jego smaku, jest najbardziej popularnym indonezyjskim posiłkiem, którym można się pożywić o każdej porze dnia, włączając śniadanie. Nasi goreng istimewa to ryż z warzywami smażonym i smażonym jajkiem przykrywającym całość.



pole ryżowe



nasi padang
czyli ryż z Padang



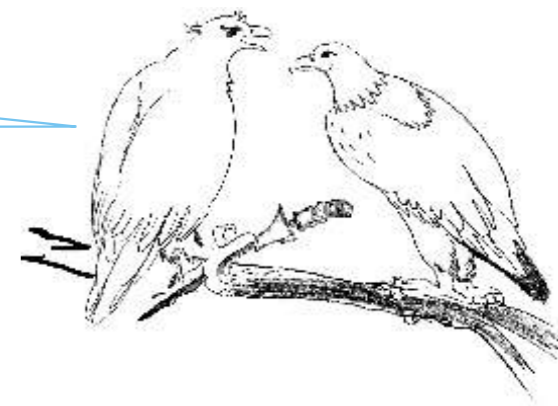
warung makan - czyli bar
szybkiej obsługi



rozdział

Kiedy człowiek się ukulturalnia czyli próbuje zrozumieć złotego orła

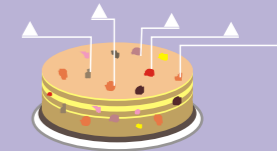
- Ale masz piękny sztylcik! Tylko jakoś taki pogięty...
- No, no, uważaj co mówisz! Nie pogięty, ale o falistej formie ostrza kris, ty ignorancie.
- Nie denerwuj się, jeszcze ci piórka wypadną i cienko będziesz śpiewał. Ale kształt dziwny!
- A z czym ci się kojarzy... no, pomysł, wysił się...
- Hm... jakieś takie wężowate, esowate...
- Genialnie stary, wąż to poprawna odpowiedź! Indyjski naga, czyli mityczny wąż, jest źródłem pomysłu.
- Słuchaj to fenomenalne, w którymś z tomów przygód Pottera pojawia się nagini, też wąż. Autorka chyba ściągnęła pomysł.
- Faktycznie świat jest mały!!!



Nic w Indonezji nie jest proste i czytelne dla Europejczyka, również kultura tego wyspiarskiego kraju bardziej przypomina dżunglę nie do przebycia, niż jakąś jednorodną całość. W tej układance znaleźć można elementy zaczerpnięte z kultury indyjskiej, chińskiej, europejskiej, czasami w połączeniu z elementami rodzimymi, a wszystko to wymieszane w dziwnych proporcjach tworzy mieszankę na niezłe ciasto z dużą ilością bakalii.

„Ciasto kulturowe” składa się z wielu kawałków, z których każdy opisuje pewien wybrany element świata indonezyjskiego. Wybierzemy tylko te elementy, które dla nas Europejczyków są najbardziej egzotyczne, najciekawsze, najdziwniejsze, najbardziej nieznanne.

to z Indii, to z Chin, to z Portugalii, Anglii, Holandii...



architektura

broń

batik

teatr

muzyka

taniec



świątynia hinduistyczna



świątynia hinduistyczna



świątynia buddyjska



świątynia muzułmańska



palafit

nakładamy je kolejno po sobie na wybrane partie tkaniny. Takie rozwiązanie wymaga jednak zabezpieczenia za pomocą ciepłego wosku pozostałych obszarów, które nie będą barwione.

Technika ta powoduje jednak rozliczne komplikacje przy nanoszeniu na tkaninę skomplikowanego, **ornamentalnego wzoru*** – w celu ułatwienia pracy używa się więc cantingu, czyli pojemniczka osadzonego na kijku z jedną lub większą ilością wylewów. W ten sposób po nachyleniu gorący wosk spływa na tkaninę umożliwiając precyzyjne rysowanie.

Taki sposób budowania domów związany jest z warunkami klimatycznymi panującymi w Indonezji.



batik indonezyjski / zbiory Muzeum Etnograficznego w Krakowie



batik afrykański / zbiory Muzeum Miejskiego w Zorach



batik indyjski / zbiory Muzeum Etnograficznego w Krakowie



batik indonezyjski / zbiory Muzeum Etnograficznego w Krakowie

Broń – jako nieodzowny element życia codziennego towarzyszy mieszkańcom wysp indonezyjskich od najdawniejszych czasów, zmieniając swoją formę i materiał, pokazuje jak wielkie możliwości i pomysłowość mieli i mają jej wytwórcy.

Najbardziej charakterystycznym i zarazem najbardziej znanym przykładem indonezyjskiej broni białej jest kris, czyli indonezyjska wersja sztyletu. W zależności od kształtu ostrza (proste lub faliste) i rękojeści oraz od sposobów ich zdobienia, kris informował o swoim właścicielu, mówił jakie miejsce zajmuje on w **strukturze społecznej***, czyli krótko - kim jest.



broń / zbiory Muzeum Etnograficzne w Krakowie

struktura społeczna*

czyli kto kim jest w społeczności i jakie ma w związku z tym prawa i obowiązki;

Architektura

architektura sakralna
związana z religiami
obecnymi w Indonezji

mieszkalna (użytkowa)
PALAFITY
czyli domy na palach

Batik – jest sposobem barwienia tkaniny, czyli nanoszenia na powierzchnię materiału skomplikowanych nawet różnokolorowych wzorów i motywów dekoracyjnych. Cały proces jest bardzo długi i praco-chłonny, wymaga zarówno umiejętności technicznych, jak i dużej dozy artyzmu w podejściu do wykonywanej pracy. Kolory nanoszone są samodzielnie, co oznacza, że

Znacznym ułatwieniem w nanoszeniu skomplikowanych wzorów jest zastosowanie specjalnych drewnianych klocków, które po zanurzeniu w roztopionym wosku odbijają się na tkaninie – takie rozwiązanie przypomina europejskie **techniki graficzne.***

Technika batikowa została przeniesiona również na inne kontynenty, gdzie przystosowano ją do lokalnych tradycji.

ornament*
techniki graficzne* wzór malowany bądź odbijany, wielokrotnie powtarzany; sposoby odbijania za pomocą specjalnej matrycy (stempla) obrazu na papierze;

batik współczesny / Słupska Pracownia Batiku



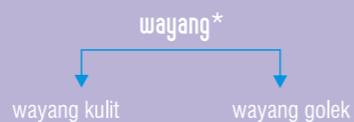
Malgorzata Pajk, lat 16, Uliczka w Jogjakarcie (2003)

Alicja Wozniak, lat 17, Dom w Samosin Island (2004)

Annia Stojęć, lat 16, Rośliny Ocasu Indyjskiego (2004)

Teatr – jest oknem, przez które Indonezyjczycy patrzą na świat, ucząc ludzi co to jest honor i szlachetność, wskazując na najcenniejsze w życiu wartości, przedstawiając walkę dobra ze złem. Przedstawia opowieści zaczerpnięte z Mahabharaty i Ramajany, dwóch eposów indyjskich.

Aktorami teatru indonezyjskiego są lalki, maski i ludzie.



Tradycyjny wayang kulit i golek nie może się odbyć bez udziału dalanga* oraz orkiestry gamelanowej.

Muzyka – związana jest nierozłącznie z gamelanem, czyli orkiestrą indonezyjską, rozumianą jako zespół instrumentów i muzyków, którzy się nimi posługują. Wyraz gamel, oznaczający młotek, podpowiada, jakimi rodzajami instrumentów posługuje się gamelan i jakie instrumenty pełnią w nim zarazem rolę najważniejszą. Orkiestra gamelanowa składa się nawet z kilkudziesięciu wykonawców grających na ksylofonach, metalofonach*, bębnach i gongach.

Muzyka i taniec, nieodłącznie ze sobą powiązane, nie tylko opowiadają historię za pomocą osoby tancerza, ale również wprowadzają widza w stan głębokiego skupienia na jego powolnych, płynnych ruchach. Równie ważnymi elementami tańca indonezyjskiego jest kostium, makijaż oraz maski, które pozwalają na uzewnętrznienie tragizmu bądź komizmu postaci.



Warszawska Grupa Gamelanowa



Tanec z wyspy Bali



tańcy Jagoda Mozart

wayang*
dalang*

to słowo szeroko określające teatr indonezyjski jest głównym i jedynym aktorem przedstawienia, który poruszając postaciami oddaje im swój głos, kreując w ten sposób kilku bohaterów jednocześnie

ksylofony, metalofony* to w uproszczeniu różne rodzaje cymbalków,



wystawa i wydarzenia towarzyszące czyli co się w tym czasie wydarzyło

Tom I Edukacyjnych Zeszytów Muzealnych „Na Jawie do Indonezji” jest częścią projektu kulturoznawczo-edukacyjnego „Indonezja daleka i bliska”, realizowanego przez Dział Kultur Pozaeuropejskich Muzeum Miejskiego w Żorach od 7 lutego do 7 kwietnia 2006r.

W ramach projektu Muzeum przygotowało dwie wystawy:

- „batikowym szlakiem...” ze zbiorów Muzeum Etnograficznego im. S. Udzieli w Krakowie;
- „.... w słupskiej pracowni batiku” ze zbiorów Słupskiej Pracowni Batiku prowadzonej przez panią Marię Hasiec;

oraz warsztaty:

- kulturowo-językowe prowadzone przez Patrycję Labus;
- batiku prowadzone przez Marię Hasiec;
- taneczne prowadzone przez Jadwigę Moździerz;
- muzyczne prowadzone przez Warszawską Grupę Gamelanową.

Najmłodszych uczestników projektu Muzeum zaprosiło na wyprawę do Indonezji w „siedmiomilowych butach” z Kasią Waisman jako przewodnikiem.



Hrótka Lekcja indonezyjskiego

Język indonezyjski (Bahasa Indonesia) – jest on odmianą języka malajskiego, różniącego się od bahasa malesia zapożyczeniami z języków: jawańskiego, holenderskiego, arabskiego, portugalskiego, angielskiego i chińskiego. Zapisywany jest przy pomocy alfabetu łaćnińskiego. Jedną z bardziej charakterystycznych cech

tego języka jest odróżnianie wieku osoby, o której się mówi (np. kakak - starszy brat lub siostra, adik - młodszy brat lub siostra) i wyrażania wielkości poprzez powtórzenie danego słowa: buku - książka, dua buku- dwie książki, ale buku-buku - wiele książek (zapisywane często jako: buku2). Językiem, którym również możemy porozumiewać się w dużych miastach Indonezji jest język angielski.



stempel do odbijania wzorów batikowych



Ya
Tidak
Terima kasih
(baniak)
Kembali
Tolong
Tolong buka buku
Silakan
Silakan masuk
Selamat dating
Ma'af
Permissi
Tidak apa-apa.
Hati-hati!
Bapak | Ibu

Selamat pagi
Selamat siang
Selamat sore
Selamat malam
Selamat jalan

Apa kabar?
Kabar baik
Siapa nama anda?
Nama saya...
Saya dari...

Bisa berbicara bahasa
indonesia?
Saya (tidak) mengerti

Saya mau pergi
Di mana ada...?
Ke mana?
Berapa?

Yes
No/Not
Thank you
(very much)
You are welcome
Please (asking for help)
Please open the book
Please (giving permission)
Please come in
Welcome
Sorry
Excuse me
It doesn't matter
Careful
Sir/Madame

Good morning (until 11 am)
Good day (11am to 3 pm)
Good afternoon (3 to 7 pm)
Good night
Goodbye

How are you?
I am fine
What is your name?
My name is...
I am from...

Do you speak Indonesian?
I (don't) understand

I want to go...
Where is...?
Which way?
How much, how many...

tak
nie
dziękuję
bardzo
nie ma za co
proszę (o pomoc)
proszę otwórz książkę
proszę (dając zgodę)
proszę wejść
witam
przepraszam
przepraszam
nieważne
ostrożnie
pan/pani

dzień dobry (do 11.00)
dzień dobry (od 11.00 do 15.00)
dzień dobry (od 15.00 do 19.00)
dobry wieczór
do widzenia

jak się masz?
mam się dobrze
jak masz na imię?
mam na imię...
jestem z...

czy mówisz po indonezyjsku?
(nie) rozumiem

chcę iść
gdzie jest...?
którądy?
jak dużo?

